

# Esso S.A.F : Information trimestrielle au 30 septembre 2011

## 1- Environnement de l'industrie du Raffinage-Distribution au troisième trimestre 2011

- **Prix élevé du pétrole brut en dollars. Appréciation du dollar par rapport à l'euro en fin de période**

Au troisième trimestre 2011, le prix moyen d'un baril de Brent a été de 113 \$, soit un niveau comparable à celui du premier semestre 2011 qui était de 110 \$/b.

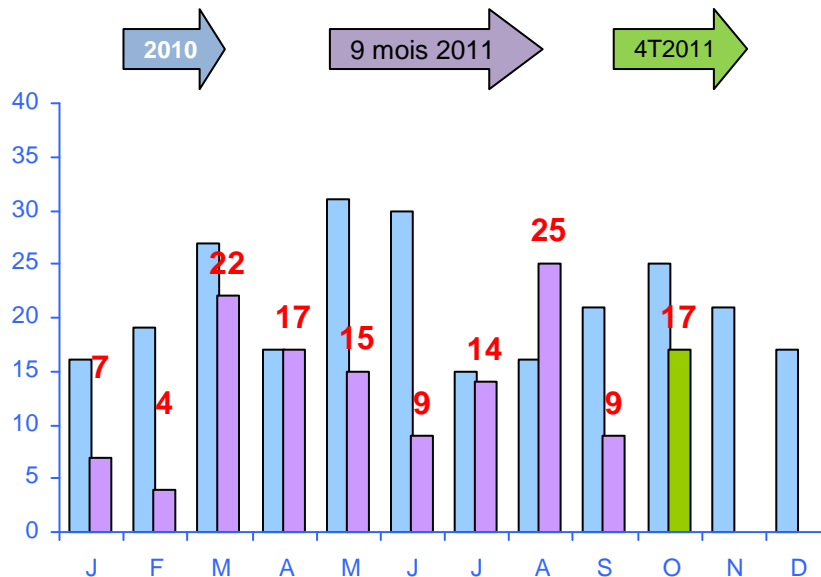
Au troisième trimestre 2010 le prix moyen d'un baril de Brent avait été de 77 \$.

La parité dollar-euro s'est établie en moyenne à 1,41 \$/€ au cours du troisième trimestre 2011 contre 1,29 \$/€ au troisième trimestre 2010 et 1,40 \$/€ au premier semestre 2011.

La hausse du dollar face à l'euro en septembre 2011 a renchéri le prix du baril pour les importateurs européens en fin de trimestre.

- **Marges de raffinage toujours insuffisantes**

Les marges indicatives Carburants et Combustibles publiées par la DGEC (Direction Générale de l'Energie et du Climat) s'établissent en moyenne à seulement 16 €/tonne pour le troisième trimestre 2011, en progression par rapport aux marges du premier semestre 2011 dont la moyenne était de 12 €/tonne. Au troisième trimestre 2010, la moyenne avait été de 17 €/tonne.



Marges brutes de raffinage en euro/tonne publiées par la DGEC

## **Esso S.A.F : Information trimestrielle au 30 septembre 2011**

- **Marché français des produits pétroliers**

A fin août 2011, d'après les statistiques publiées par le Comité Professionnel du Pétrole (CPDP), les ventes totales sur le marché intérieur sont en hausse de 0,5% par rapport aux huit premiers mois de 2010 avec des variations très contrastées selon les produits. Ainsi pour les supercarburants et le fioul domestique, le marché est en repli respectivement de 4,5% et 12,6 % alors que pour le gazole le marché progresse de 2,1%.

Le marché intérieur français des produits pétroliers a baissé en juillet et août 2011 par rapport à la même période en 2010, baisse de 8% pour les carburants et le fuel domestique, et de 1% pour le gazole.

### **2- Activités du trimestre et faits marquants**

- **Quantités de pétrole brut traité en raffinerie**

A fin septembre 2011, la quantité de pétrole brut traitée s'élève à 11 millions de tonnes, en baisse de 6 % par rapport à la même période 2010. Cette baisse s'explique par le grand arrêt pour entretien planifié de la totalité des unités de production de la raffinerie de Fos-sur-Mer au cours du premier trimestre 2011. Le dernier grand arrêt de la raffinerie avait eu lieu en 2005.

Au troisième trimestre 2011, 4 millions de tonnes de pétrole brut ont été traitées par le groupe soit une hausse d'environ 3 % par rapport à la même période de l'année 2010.

millions de tonnes	1er trimestre	2ème trimestre	3ème trimestre	total 9 mois	4ème trimestre	total année
année 2010	3,8	4,0	3,9	11,7	3,4	15,1
année 2011	2,9	4,1	4,0	11,0	-	11,0

- **Chiffre d'affaires et volumes vendus**

Sur les 9 premiers mois de l'année 2011, les volumes totaux vendus par Esso S.A.F. s'élèvent à 10,8 millions de m<sup>3</sup> et restent stables par rapport à la même période 2010. Sur le marché intérieur, les ventes sont en baisse de 2.4 % à 9.4 millions de m<sup>3</sup>, baisse qui s'explique essentiellement par les effets induits par l'arrêt programmé de la raffinerie de Fos-sur-mer au premier semestre, et par la cessation du contrat de façonnage avec la Société de la Raffinerie de Dunkerque depuis juin 2010. Au cours du troisième trimestre 2011, les quantités vendues sur le marché intérieur sont stables par rapport au troisième trimestre 2010 à 3,4 millions de m<sup>3</sup>.

A fin septembre 2011, le chiffre d'affaires (hors TVA) du groupe s'élève à 11,6 milliards d'euros, en progression de 24% par rapport au 30 septembre 2010 reflétant essentiellement la hausse du prix des produits pétroliers.

## **Esso S.A.F : Information trimestrielle au 30 septembre 2011**

### **Chiffre d'affaires et volumes vendus par Esso S.A.F.**

	3ème trimestre 2011		3ème trimestre 2010		9 mois 2011		9 mois 2010	
	milliers m3	millions euros	milliers m3	millions euros	milliers m3	millions euros	milliers m3	millions euros
Carburant Aviation	531	316	476	234	1 351	808	1 398	636
Carburant Automobile	1 133	633	1 093	467	3 138	1 731	3 476	1 497
Distillats	2 330	1 460	2 285	1 097	6 570	4 128	6 559	3 132
Fuels Lourds	559	390	587	190	1 527	654	1 504	486
LPG	174	62	215	59	440	155	596	166
Soutes Marine	46	22	68	13	112	51	211	62
Produits semi-finis et autres produits	1 269	474	964	319	3 472	1 651	2 766	969
<i>Ventes de carburants et combustibles</i>	<i>6 041</i>	<i>3 357</i>	<i>5 689</i>	<i>2 377</i>	<i>16 609</i>	<i>9 179</i>	<i>16 510</i>	<i>6 947</i>
<i>Ventes Lubrifiants et Spécialités</i>	<i>359</i>	<i>329</i>	<i>450</i>	<i>331</i>	<i>1 145</i>	<i>999</i>	<i>1 222</i>	<i>878</i>
<b>Total ventes de produits pétroliers hors taxes</b>	<b>6 400</b>	<b>3 686</b>	<b>6 139</b>	<b>2 709</b>	<b>17 754</b>	<b>10 177</b>	<b>17 732</b>	<b>7 825</b>
Ventes de services		93		103		238		247
Taxe intérieure sur les produits pétroliers		415		444		1 200		1 282
<b>Chiffre d'affaires (hors TVA)</b>		<b>4 194</b>		<b>3 256</b>		<b>11 615</b>		<b>9 355</b>
<i>dont volumes ventes activités de Distribution sur Marché Intérieur (ventes en France hors ventes directes Raffinage)</i>	<i>3 356</i>	<i>-</i>	<i>3 327</i>	<i>-</i>	<i>9 409</i>	<i>-</i>	<i>9 641</i>	<i>-</i>

- **Investissements**

Le groupe poursuit son programme d'investissements qui devrait approcher 90 millions d'euros en 2011, dont 65 millions d'euros dans ses raffineries avec la mise en place de projets visant à développer la flexibilité de production d'essences, maximiser la production de distillats et améliorer l'efficacité énergétique des unités de production ainsi que la qualité des rejets dans l'air.

- **Perspectives**

Le groupe Esso S.A.F. se place dans une perspective de gestion à long terme de son outil industriel et dans ses décisions d'investissements. Il est exposé aux incertitudes concernant l'évolution du prix du pétrole brut et du dollar, à la forte volatilité des marchés des produits pétroliers dans un contexte économique toujours incertain.

## ***Esso S.A.F : Information trimestrielle au 30 septembre 2011***

L'évolution de la demande en produits pétroliers depuis 2008 a révélé des surcapacités de production, particulièrement en Europe. Malgré le rebond de la demande pétrolière mondiale en 2010, les mises en service de nouvelles capacités de production, principalement en Asie Pacifique, viennent alimenter le marché international et constituent un défi important pour le raffinage européen ainsi confronté à une concurrence globale accrue et à des importations croissantes de produits finis.

L'accumulation de nouvelles contraintes réglementaires françaises ou européennes va pénaliser les activités de raffinage-distribution et vient s'ajouter à une taxation indirecte déjà très lourde pour l'industrie du raffinage français qui doit poursuivre son adaptation à cet environnement. L'UFIP (Union Française de l'Industrie Pétrolière) estime ainsi à 7 € par tonne de pétrole brut traité les charges supplémentaires qui vont peser sur le raffinage français dans les années à venir.

La hausse du prix du pétrole brut et les prix atteints par les produits pétroliers incitent également aux économies d'énergie et au développement des énergies alternatives émettant moins de gaz à effet de serre, et conduisent à limiter la demande.

C'est dans ce contexte que les marges brutes Carburants et Combustibles ont baissé très significativement en Europe ces deux dernières années, baisse qui s'est accentuée en 2011 et qui fragilise encore plus l'industrie du raffinage.

Pour relever ces défis, les priorités du groupe restent inchangées: excellence opérationnelle, amélioration constante de son efficacité, rigueur de gestion en s'appuyant sur la compétence de son personnel, et intégration au sein du groupe ExxonMobil.

### **3- Risques et litiges**

Au 30 septembre 2011, plusieurs procédures sont en cours concernant le groupe Esso S.A.F et en particulier celles déjà évoquées dans le rapport financier semestriel de l'exercice 2011. Au cours du troisième trimestre, le pré-rapport de l'expert judiciaire concernant le sinistre d'Ambès a été rendu :

#### ***Sinistre sur le site d'Ambès***

Un sinistre est survenu en janvier 2007 à la suite de la rupture de l'un des bacs de stockage de pétrole brut vendus par Esso S.A.F. à la société Vermillion REP SAS sur le site d'Ambès: le préjudice consécutif à ce sinistre - pour l'instant assumé financièrement par le groupe Vermillion - concerne la perte du produit stocké non récupéré, les dépenses directes de nettoyage du site ainsi que les pertes d'exploitation et surcoûts logistiques des sociétés productrices de pétrole brut utilisant ces facilités de stockage.

Le 24 décembre 2008, Esso S.A.F. a reçu deux assignations en réparation des préjudices subis; d'une part de Vermillion SAS pour un montant principal de 24 millions d'euros; d'autre part, des assureurs de Vermillion pour un montant de 7.5 millions d'euros, cette seconde assignation étant conjointe avec la Société Pétrolière du Bec d'Ambès (SPBA) et la société des Docks des Pétroles d'Ambès (DPA).

Esso S.A.F. a obtenu le 19 janvier 2010 la suspension de ces procédures tant que l'expertise judiciaire, toujours en cours, n'aura pas déterminé les responsabilités des différents intervenants. L'expert financier nommé par l'expert judiciaire a rendu un rapport partiel d'estimation des coûts du sinistre, selon lequel les dommages directs et indirects pourraient atteindre 40 millions d'euros dont environ 35 millions d'euros causés à des tiers.

## ***Esso S.A.F : Information trimestrielle au 30 septembre 2011***

L'expert judiciaire a rendu en Novembre 2010 une note de synthèse et avis provisoire suggérant qu'une part de responsabilité pourrait être retenue contre Esso S.A.F. mais sans toutefois préciser la répartition des responsabilités entre les parties concernées. Le pré-rapport de l'expert rendu le 30 septembre 2011 donne un avis sur les causes du sinistre ainsi que sur les responsabilités des parties concernées, dont Esso S.A.F. Toutes les parties prenantes sont invitées à faire part de leurs commentaires sur le pré-rapport pour le 15 novembre. Le rapport définitif est attendu pour le 31 décembre 2011.

Pour la part de responsabilité qui serait retenue contre Esso S.A.F. à l'issue de la procédure, la société estime qu'elle serait couverte par sa police d'assurance Responsabilité Civile Exploitation dont la franchise a été déjà couverte par une avance de frais engagés à hauteur de 500.000 dollars payée sur l'exercice 2010. Concernant les dommages subis en propre, la société estime également qu'elle serait couverte par sa police dommages aux biens mais avec une franchise de 10 millions de dollars (environ 7,5 millions d'euros). A ce jour, aucune provision n'a été comptabilisée dans les comptes.

Aucun autre litige ou procédure matériellement significatif n'a été engagé à l'encontre du groupe au cours du trimestre.

**Esso SAF. Le 15 novembre 2011**